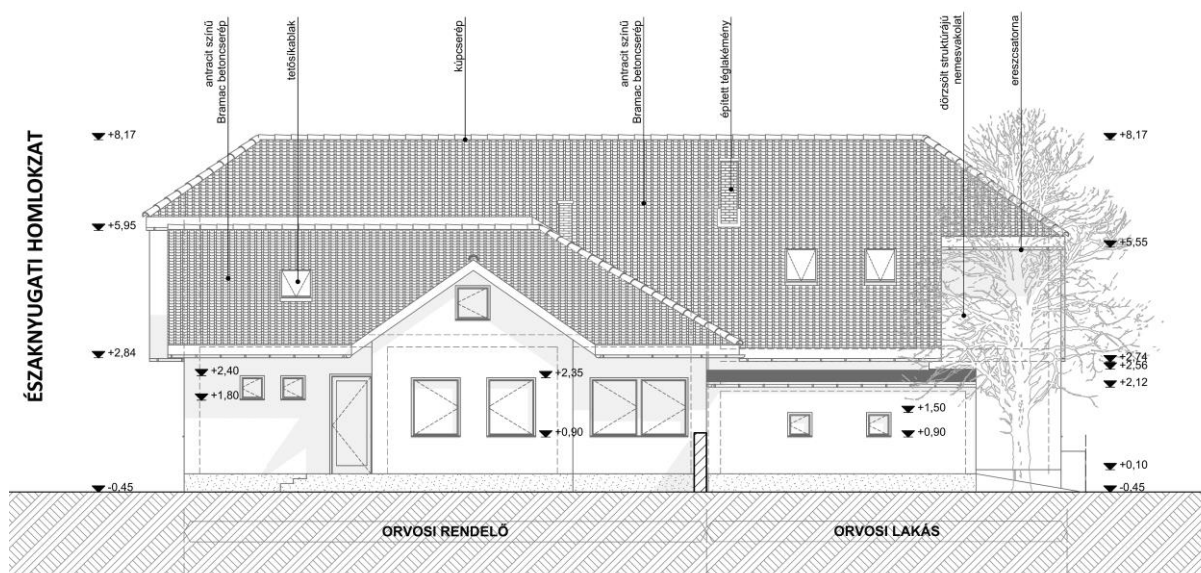


# KECSKÉD – ORVOSI RENDELŐ ÉS ORVOSI LAKÁS

## korszerűsítésének építész műszaki leírása



### Épületek ismertetése:

Az Orvosi rendelő és orvosi lakás címe: 2852 Kecskéd, Fő u. 3. Hrsz.: 380

#### **Beépítési adatok:**

Építési övezet:

VT – Vegyes terület,

Településközpont vegyes terület

Védettségi minősítése:

nincs

Megengedett maximális beépítettség %:

60 %

Minimális zöldfelületi arány %:

20 %

Megengedett maximális építménymagasság:

6,0 m

Beépítés :

Oldalhatáron álló

Meglévő épületek beépített alapterülete

(Orvosi rendelő+ Orvosi lakás):

243,75 m<sup>2</sup> + 99,47 m<sup>2</sup>= **343,22 m<sup>2</sup>**

Meglévő épületek hasznos alapterülete:

Orvosi rendelő: földszint:	199,65 m <sup>2</sup>
Orvosi rendelő: emelet:	180,60 m <sup>2</sup>
Orvosi lakás: földszint:	98,91 m <sup>2</sup>
Orvosi lakás: emelet:	72,76 m <sup>2</sup>
Orvosi rendelő+ Orvosi lakás:	199,65 m <sup>2</sup> + 180,60 m <sup>2</sup> + 98,91 m <sup>2</sup> + 72,76 m <sup>2</sup> = <b>551,92m<sup>2</sup></b>

Telek alapterülete :	813 m <sup>2</sup>
Beépítettség % :	42,2 %
Burkolt felületek :	185,99 m <sup>2</sup>
Zölfelületi arány :	34,5 %
Oldalhatáron álló, telekhatártól a távolsága:	1,56 m
Oldalkert :	5,71 m
Előkert :	2,18 m
Épületmagasság :	8,17 m

## 1.a. MEGLÉVŐ ÁLLAPOT ELEMZÉSE

### Orvosi rendelő épülete

Az orvosi rendelő épülete egyszintes, összetett magastetős, tetőtérbeépítéses épület.

Az orvosi szolgálati lakás épülete az orvosi rendelő folytatásaként lett kialakítva, szerkezetileg eldilatálva attól.

Határoló falai 38 cm kisméretű tömör téglafalazatból készültek. Feltárásos rétegvizsgálat nem történt. A homlokzati falak jelenleg homlokzati illetve lábazati hőszigeteléssel nem rendelkeznek.

A beépített tetőtér szerkezet rétegrendjébe körben a lehűlő felületek határán 10 cm Aminocell hőszigetelés lett beépítve, a ferde tetőszakaszokon a szarufák közé helyezve.

A beépített tetőtér feletti padlástérben, a meglévő födémszerkezeten szintén 10 cm Aminocell hőszigetelés található csupaszlemez terítéssel. A tetőtér belső oldalán gipszkarton borítással.

Az orvosi rendelő nyílászárói korszerűnek tekinthető fóliázott műanyag nyílászáróra lettek cserélve, azonban ezek nem felelnek meg a követelményeknek:  $U_w = \sim 2,15 \text{ W/m}^2\text{K} > 1,15 \text{ W/m}^2\text{K}$ . Jelenlegi jogszabály szerint  $U_w \leq 1,15 \text{ W/m}^2\text{K}$ .

A meglévő bejárati ajtó szintén korszerűnek tekinthető, azonban ez sem felel meg a követelményeknek:  $U_w = \sim 1,80 \text{ W/m}^2\text{K} > 1,45 \text{ W/m}^2\text{K}$ . Jelenlegi jogszabály szerint  $U_w \leq 1,45 \text{ W/m}^2\text{K}$ .

Az orvosi rendelő tetősík ablakai belső árnyékolóval ellátott fa nyílászárók, azonban ezek nem felelnek meg a követelményeknek:  $U_w = \sim 2,50 \text{ W/m}^2\text{K} > 1,25 \text{ W/m}^2\text{K}$ . Jelenlegi jogszabály szerint  $U_w \leq 1,25 \text{ W/m}^2\text{K}$ .

#### Helyiséglista – ORVOSI RENDELŐ

FÖLDSZINT			
	HELYISÉG NEVE	BURKOLAT	TERÜLET
F01	WC	kerámia	2,17 m <sup>2</sup>
F02	ELŐTÉR	kerámia	1,23 m <sup>2</sup>
F03	WC	kerámia	1,28 m <sup>2</sup>
F04	WC ELŐTÉR	kerámia	1,03 m <sup>2</sup>
F05	FERT. VÁRÓ	kerámia	3,56 m <sup>2</sup>
F06	GYERMEK VÁRÓ	kerámia	21,41 m <sup>2</sup>
F07	ORVOSI RENDELŐ II	kerámia	24,01 m <sup>2</sup>
F08	KÖZL.	kerámia	13,7 m <sup>2</sup>
F09	VÉDŐNŐI	kerámia	15,82 m <sup>2</sup>
F10	SZÉLFOGÓ	kerámia	3,56 m <sup>2</sup>
F11	ELŐTÉR	kerámia	2,47 m <sup>2</sup>
F12	WC	kerámia	1,63 m <sup>2</sup>
F13	WC	kerámia	1,41 m <sup>2</sup>
F14	ELŐTÉR	kerámia	1,58 m <sup>2</sup>
F15	WC	kerámia	1,76 m <sup>2</sup>
F16	WC	kerámia	1,57 m <sup>2</sup>
F17	ELŐTÉR	kerámia	1,51 m <sup>2</sup>
F18	WC	kerámia	1,41 m <sup>2</sup>
F19	TAKSZER.	kerámia	1,81 m <sup>2</sup>
F20	KÖZL.	kerámia	1,4 m <sup>2</sup>
F21	FELNŐTT VÁRÓ	kerámia	48,65 m <sup>2</sup>
F22	ASSZISZTENCIA I.	kerámia	12,43 m <sup>2</sup>
F23	ORVOSI RENDELŐ	kerámia	29,69 m <sup>2</sup>
F24	SZÉLFOGÓ	kerámia	4,56 m <sup>2</sup>
	<b>FÖLDSZINT ÖSSZESEN:</b>		<b>199,65 m<sup>2</sup></b>

EMELET			
	HELYISÉG NEVE	BURKOLAT	TERÜLET
E01	TÁRGYALÓ	kerámia	69,14 m <sup>2</sup>
E02	FÚTÓ HG.	kerámia	13,1 m <sup>2</sup>
E03	KÖZL.	kerámia	4,55 m <sup>2</sup>
E04	PADLÁS	kerámia	2,07 m <sup>2</sup>
E05	PADLÁS	kerámia	1,47 m <sup>2</sup>
E06	ÖLTÖZŐ	kerámia	5,06 m <sup>2</sup>
E07	ORVOSI	kerámia	28,95 m <sup>2</sup>
E08	ASSZISZTENCIA	kerámia	14,81 m <sup>2</sup>
E09	KARTONOZÓ	kerámia	33,51 m <sup>2</sup>
E10	LÉPCSŐHÁZ	kerámia	7,94 m <sup>2</sup>
	EMELET ÖSSZESEN:		180,6 m <sup>2</sup>
	ORVOSI RENDELŐ ÖSSZESEN:		380,25 m <sup>2</sup>

### Orvosi szolgálati lakás épülete

Az orvosi szolgálati lakás épülete egyszintes, magastetős, tetőtérbeépítéses épület.

Az orvosi szolgálati lakás épülete az orvosi rendelőnél későbbi ütemben, a rendelő folytatásaként lett kialakítva, szerkezetileg eldilatálva attól.

Határoló falai 30 cm kisméretű tömör téglafalazatból készültek. Feltárásos rétegvizsgálat nem történt. A homlokzati falak jelenleg homlokzati illetve lábazati hőszigeteléssel nem rendelkeznek.

A beépített tetőtér szerkezet rétegrendjébe körben a lehűlő felületek határán 10 cm Aminocell hőszigetelés lett beépítve, a ferde tetőszakaszokon a szarufák közé helyezve.

A beépített tetőtér feletti padlástérben, a kötőgerendák magasságában szintén 10 cm Aminocell hőszigetelés található, belülről párazáró fólia, kívülről csupaszlemez porhó elleni védelemmel.

A válaszfalak 6 cm illetve 10 cm válaszfallapokból készültek. Belső falfelületek vakoltak, fehérre meszelték, majd vizes bázisú festékekkel lettek színezve.

A mennyezet ferde és vízszintes részén a hőszigetelés alá deszka borítás készül, lángmentesített nádszövet felerősítésével, belső vakolattal és meszeléssel, festéssel.

A padlóburkolatban a meglévő perlitbeton fölé (töredezett) 4 cm vastag drótfonattal erősített aljzatbeton készült, melyre szőnyegpadló terítés, illetve kerámia burkolat került.

A lépcsőfeljáró acél tartószerkezettel, keményfa járó- és homloklapokkal készült lakkozott kivitelben.

Az orvosi lakás homlokzati nyílászárói SOFA típusú fa nyílászárók, nem lettek cserélve, hőátbocsátási tényezőjük:  $U_w = \sim 2,15 \text{ W/m}^2\text{K} > 1,15 \text{ W/m}^2\text{K}$ . Jelenlegi jogszabály szerint  $U_w \leq 1,15 \text{ W/m}^2\text{K}$ .

A tetősíkban lévő ablakok HUNGVELUX tetőtéri nyílászárók. Az orvosi rendelő tetősík ablakai belső árnyékolóval ellátott fa nyílászárók, azonban ezek nem felelnek meg a követelményeknek:  $U_w = \sim 2,50 \text{ W/m}^2\text{K} > 1,25 \text{ W/m}^2\text{K}$ . Jelenlegi jogszabály szerint  $U_w \leq 1,25 \text{ W/m}^2\text{K}$ .

Az ablakok és az ajtók színfurnérozás került, barnára pácolva.

Az északkeleti homlokzati falra 4 cm vastag Thermotek vakolatrendszerrel lett ellátva.

#### Helyiséglista – ORVOSI LAKÁS

FÖLDSZINT			
	HELYISÉG NEVE	BURKOLAT	TERÜLET
F26	SZOBA	parketta	9,37 m <sup>2</sup>
F31	SZOBA	parketta	12,48 m <sup>2</sup>
F28	ÉTKEZŐ - NAPPALI	parketta	34,77 m <sup>2</sup>
F27	GARÁZS	kerámia	18,03 m <sup>2</sup>
F30	KAMRA	kerámia	1,43 m <sup>2</sup>
F32	KÖZL.	kerámia	6,79 m <sup>2</sup>
F33	KONYHA	kerámia	8,5 m <sup>2</sup>
F25	FÜRDŐ - WC	kerámia	7,54 m <sup>2</sup>
	<b>FÖLDSZINT ÖSSZESEN:</b>		<b>98,91 m<sup>2</sup></b>
EMELET			
	HELYISÉG NEVE	BURKOLAT	TERÜLET
E14	FÜRDŐ	kerámia	5,67 m <sup>2</sup>
E11	NAPPALI	szőnyeg	34,12 m <sup>2</sup>
E12	HÁLÓ	szőnyeg	12,44 m <sup>2</sup>
E13	HÁLÓ	szőnyeg	9,7 m <sup>2</sup>
E15	HÁLÓ	szőnyeg	10,83 m <sup>2</sup>
	<b>EMELET ÖSSZESEN:</b>		<b>72,76 m<sup>2</sup></b>
<b>ORVOSI LAKÁS ÖSSZESEN:</b>			<b>171,67 m<sup>2</sup></b>

### Meglévő rétegrendek

#### **T1 - tető rétegrendje**

	betoncserep fedés
	lécezés
	szarufa
	csupaszlemez
10 cm	Aminocell hőszigetelés
	párazáró fólia
	deszkaborítás
	nádszövet
	vakolat

#### **FP1 - közbenső földem rétegrendje**

	ragasztott szőnyegpadló
4 cm	aljzatbeton
5 cm	perlitbeton
	technológiai szigetelés
5 cm	Nikecell hőszigetelés
	párazáró fólia
2 cm	pc simítás
	E7-48 vb gerenda
	EB 60/19 béléslem

#### **P1 - talajon fekvő padló rétegrendje**

10 cm	kerámia burkolat
2 cm	ágyazó habarcs
6 cm	aljzatbeton
2 rtg.	talajvíz elleni szigetelés
8 cm	vasalt aljzat
15 cm	kavicsfeltöltés
	termett talaj

#### **F1 - külső fal rétegrendje**

1,5 cm	cementvakolat
30/ 38 cm	km. tömör téglá
1,5 cm	habarcsvakolat

## 1.b. TERVEZETT ÁLLAPOT ELEMZÉSE

### *Orvosi rendelő épülete*

#### Felújítási javaslatok

##### 1. Teljes homlokzati hőszigetelés:

A szigorított követelményrendszer szerint az épületszerkezeteknek az alábbi követelményértékeknek kell, hogy megfeleljen:

Homlokzati fal:  $U=0,24 \text{ W/m}^2\text{K}$

Ezért a homlokzati falakra 16 cm grafitpor adalékos expandált polisztirol hab hőszigetelés kerül, vékonyvakolatos fedőréteggel.

A tervezett rétegrend hőátbocsátási tényezője a meglévő, megmaradó falszerkezet vastagságának függvényében **0,22-0,24 W/m<sup>2</sup>K** (korrekciós tényező nélkül).

A rétegrend műszaki paramétere:

<b>réteg</b>	<b>megnevezés</b>	<b>vastagság</b>	<b>leírás</b>
1.	RAGASZTÁS	0,3 cm	Ásványi alapú ragasztóhabarcs pont-perem módszerrel, a hőszigetelés rögzítésére, a hőszigetelő rendszerű homlokzati vakolat részeként, min. 40% felületen (Baumit DuoContact ragasztótapasz)
2.	HŐSZIGETELÉS	16,0 cm	Grafitpor adalékos expandált polisztirol hab hőszigetelő lemez (Baumit open reflect)
3.	RÖGZÍTÉS	7 db/m <sup>2</sup>	Dübeles mechanikai rögzítés, süllyesztett fejű műanyag tárcsával (EJOT H4 ECO 235)
4.	ÜVEGSZÖVETHÁLÓ	0,3 cm	Ragasztótapaszba ágyazott üvegszövet háló elhelyezése függőleges, vízszintes, ferde vagy íves felületen, homlokzatszigeteléshez 145 g/m <sup>2</sup> , 4x5 mm
5.	MÉLYALAPOZÁS	0,3 cm	Szerves kötőanyagú vakolat alapozó felhordása kézi erővel (Baumit UniPrimer alapozó)
6.	NEMES VAKOLAT	0,2 cm	Vékonyvakolatok, színvakolatok felhordása alapozott, előkészített felületre, vödörös kiszerelésű anyagból, egy rétegben gördülőszemcsés, dörzsölt vagy kapart

		kivitelben, homlokzaton, 1,5-2,5 mm-es vastagságban (Baumit Duotopr színvakolat 1,5 mm I.színcsoport)
7.	INDÍTÓ PROFIL	Lábazati indító profilok elhelyezése, utólagos (táblás) hőszigetelő rendszerhez, rozsdamentes acélból vagy alumíniumból, 30 - 160 mm hőszigeteléshez rögzítő dübellel

## 2. Lábazati hőszigetelés:

Az épület lábazatán, 10 cm lábazati formahabosított polisztirol hab hőszigetelés készül, vékonyvakolatos fedőréteggel.

A rétegtrend műszaki paramétere:

réteg	megnevezés	vastagság	leírás
1.	RAGASZTÁS	0,3 cm	Ásványi alapú ragasztóhabarcs pont-pont módszerrel, a hőszigetelés rögzítésére, a hőszigetelő rendszerű homlokzati vakolat részeként, min. 40% felületen (Baumit DuoContact ragasztótapasz)
2.	HŐSZIGETELÉS	10 cm	Lábazati formahabosított expandált nagy nyomószilárdságú hőszigetelő polisztirol lemez (Baumit Expert)
3.	RÖGZÍTÉS	7 db/m <sup>2</sup>	Dübeles mechanikai rögzítés, süllyesztett fejű műanyag tárcsával (EJOT H4 ECO 215)
4.	ÜVEGSZÖVETHÁLÓ	0,3 cm	Ragasztótapaszba ágyazott üvegszövet háló elhelyezése függőleges, vízszintes, ferde vagy íves felületen, homlokzatszigeteléshez 145 g/m <sup>2</sup> , 4x5 mm
5.	MÉLYALAPOZÁS	0,3 cm	Szerves kötőanyagú vakolat alapozó felhordása kézi erővel (Baumit UniPrimer alapozó)
6.	LÁBAZATI VAKOLAT	2 réteg	Lábazati vakolatok; díszítő és lábazati műgyantás kötőanyagú vakolatréteg felhordása, kézi erővel, vödörös kiserelésű anyagból, Baumit MosaikTop (Baumit Mozaik) vakolat 2 mm-es szemcseméret, 24 féle szín (Baumit színvakolat 1,5 mm I.színcsoport)



### 3. Padlásfödém hőszigetelés:

A szigorított követelményrendszer szerint az épületszerkezeteknek az alábbi követelményértékeknek kell, hogy megfeleljen:

Födém:  $U=0,17 \text{ W/m}^2\text{K}$

Az emeleti beépített tetőtér feletti padlásfödém hőszigetelése 12 cm ISOVER DOMO KOMFORT üveggyapot filc hőszigeteléssel, páraáteresztő vízzáró fóliatakarással készül.

(ISOVER DOMO KOMFORT:  $\lambda_D = 0,039 \text{ W/mk}$ , nem éghető, tűzvédelmi osztálya A2. Pára áteresztő. Ellenáll a kártevőknek, rágcsálóknek és rovaroknak)

A rétegrend műszaki paramétere:

réteg	megnevezés	vastagság	leírás
1.	ELŐKÉSZÍTÉS		Meglévő födémszerkezet tisztítása, egyenetlenségek kijavítása
2.	HŐSZIGETELÉS	12,0 cm	ISOVER DOMO KOMFORT üveggyapot filc - 12 cm vastag üveggyapot hőszigetelő filc - DOMO KOMFORT $\lambda_D = 0,039 \text{ W/mk}$ Nem éghető, tűzvédelmi osztálya A2. Pára áteresztő. Ellenáll a kártevőknek, rágcsálóknek és rovaroknak.
3.	TAKARÁS	1 réteg	Mikroszálas szerkezetű páratechnikai réteg (ISOVER Tyvek Solid), átlapolásoknál ragasztószalaggal lezárva

A hőszigetelő réteg tetején egy páraáteresztő, de vízlepergető fólia kerül leterítésre az esetlegesen bejutó esővíz ellen. A hőszigetelés felső síkján párazáró jellegű polietilén- vagy alufólia alkalmazása tilos! A felső oldali párazáró jellegű fólia ugyanis bezárja az üveggyapot hőszigetelésbe a lakótérből felfelé áramló párárt, ami páralecsapódással és az üveggyapot hőszigetelés vizesedésével jár.

A hőszigetelés felső síkjára Tyvek fóliát kell teríteni, ami póruszáró (nem párazáró) tulajdonságából adódóan egyrészt alulról átereszti a párárt, másrészt pedig, felülről megakadályozza, hogy a hőszigetelés feletti szellőző levegő áthűtse az üveggyapot hőszigetelést, így lerontsa annak hőszigetelő képességét. Nagyszilárdságú HDPE szövött fátyolból, különleges lélegző mikroszálas szerkezettel készülnek. Húzó – és szakító szilárdságuk kiváló. Nehezen éghetők, tűzvédelmi osztályuk E. Az üveggyapot vagy kőzetgyapot hőszigetelés külső síkjára helyezve télen átengedi a belülről kifelé diffundáló párárt, ugyanakkor nem engedi meg, hogy kívülről a csapadék, a porhó a hőszigetelő-anyagba jusson. Az átlapolások lezárására TYVEK ragasztószalagot kell alkalmazni.

TYVEK	Vastagság (mm)	$\mu$	$R_v$	$S_d$
			( $\text{m}^2\text{sMPa/g}$ )	(m)
SOLID	0,3	75	0,18	0,03
SOFT	0,4	50	0,12	0,02



#### 4. Nyílászárók cseréje :

A szigorított követelményrendszer szerint az épületszerkezeteknek az alábbi követelményértékeknek kell, hogy megfeleljen:

Homlokzati nyílászáró:  $U=1,15 \text{ W/m}^2\text{K}$

A meglévő nyílászárókat 3 rétegű műanyag nyílászárókra cseréljük.  $U=1,1 \text{ W/m}^2\text{K}$

A nyílászárók kávéira 2 cm káva hőszigetelést készítünk.

A szigorított követelményrendszer szerint az épületszerkezeteknek az alábbi követelményértékeknek kell, hogy megfeleljen:

Tetősíklablak:  $U=1,25 \text{ W/m}^2\text{K}$

A tetősíklablakokat 2 rétegű Argon gázzal töltött Velux Premium tetőablakra cseréljük:  $U_w= 1,2 \text{ W/m}^2\text{K}$ .

#### PVC nyílászárók :

réteg	megnevezés	leírás
1.	ÜVEGEZÉS	<u>Háromrétegű hőszigetelő üvegezés, melegperemmel</u> 3 rétegű, argongáz töltésű, Low-E bevonatos, 4:12/4/12/4 + Ar, MELEGPÉREMES $U_g = 0,7 \text{ W/m}^2\text{K}$
2.	PROFIL	<u>Schüco CT-70</u> 5 kamrás profil, kettős ütközőtömítéses valamint egyszeres középtömítéses, 78 mm-es beépítési mélység $U_f = 1,3 \text{ W/m}^2\text{K}$
3.	SZERKEZET	<u>PVC nyílászáró, háromrétegű üvegezés, melegperem</u> $U_w = 0,9 - 1,1 \text{ W/m}^2\text{K}$ (üvegezési aránytól függ)

Az új nyílászárók hőszigetelt, fokozott légzárású szerkezetek, ötkamrás profillal. A tok beépítési mélysége 70 mm a szárnyé 78 mm. A Schüco Corona CT 70 profilrendszer az EN 12 608 európai norma szerint van gyártva. Az alapanyag a nyílászárókhoz kifejlesztett olyan PVC, amely kitartóan ellenáll a külső hatásoknak, színtartó, nem igényel felületkezelést és hosszú élettartamú.

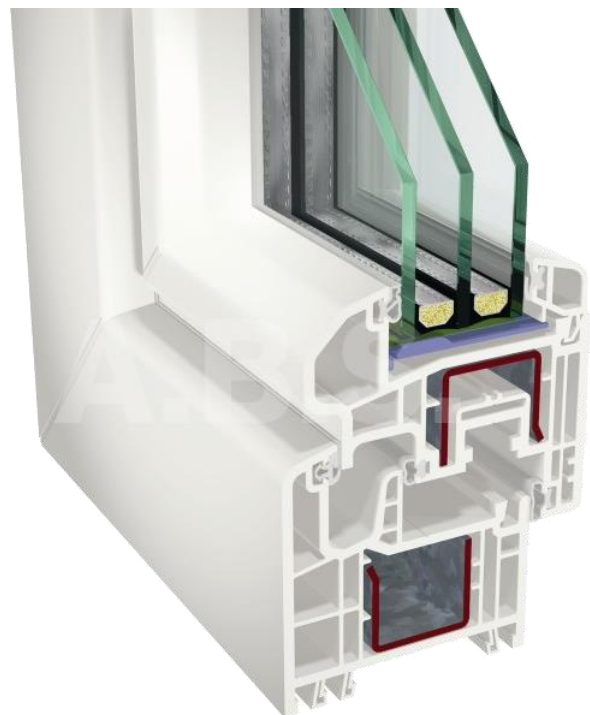
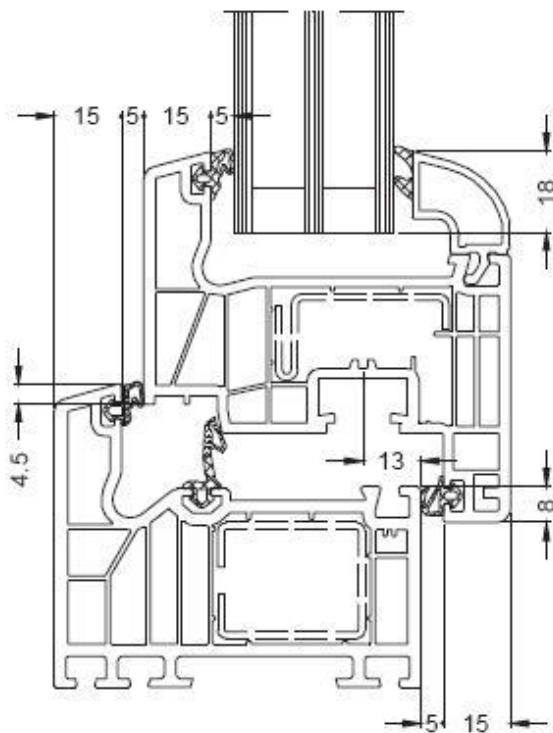
Schüco Corona CT 70 profilrendszer ólommentes változatban készül. A PRO Nature jelzés a legnagyobb európai PVC termék gyártóknak és feldolgozóknak válasza a környezetszennyezésre. Ennek az önkéntes vállalásnak köszönhetően mintegy 50%-kal csökkent az ólom mennyisége a PVC termékekben 2011-ig a 2000-es évhez képest.



Az üvegezés 3 rétegű ( $U_g=0,7 \text{ W/m}^2\text{K}$ ). A keretszerkezet a gyártói adatlap szerint  $U_f=1,3 \text{ W/m}^2\text{K}$  értékkel rendelkezik, tehát az egyes ablakok összesített (súlyozott átlagú)  $U_w$  értéke  $0,9$  és  $1,1 \text{ W/m}^2\text{K}$  között változik az üvegezési arány függvényében. Ez az érték a 7/2006. (V.24.) TNM rendelet KÖLTSÉGOPTIMALIZÁLT KÖVETELMÉNY szint nyílászárókra előírt maximális  $1,15 \text{ W/m}^2\text{K}$  értéke alatt van, így megfelel.

Schüco Corona CT 70 típusú nyílászárók műszaki adatai:

- 5 kamrás profilrendszer
- profilmélység 70 mm, Szárny 78 mm
- EPDM körbefutó kettős profiltömítés
- $0,7 \text{ W/(m}^2\text{K)}$   $U_g$  3 rétegű üveggel
- Roto-NT vasalat, rozsdamentes



### Belső átalakítások

Az orvosi rendelőben a belső burkolatok cseréje indokolt, ezért az akadálymentesítés követelményeit is szem előtt tartva, a padlóburkolatot, illetve a falon lévő burkolatot cseréljük a szükséges helyeken. Ezen felül tisztasági festést végzünk a szükséges fal- és a mennyezeti szakaszokon.

A vizes helyiségekben lévő viseltes, elhasznált mosdók, csaptelepek, WC-k, zuhanytálcák, fajanszok cseréje szükséges.

## *Orvosi lakás épülete*

### A felújítási javaslat:

A szigorított követelményrendszer szerint az épületszerkezeteknek az alábbi követelményértékeknek kell, hogy megfeleljen:

Homlokzati fal:  $U=0,24 \text{ W/m}^2\text{K}$

Ezért a homlokzati falakra 16 cm grafitpor adalékos expandált polisztirol hab hőszigetelés kerül, vékonyvakolatot fedőréteggel.

Födém:  $U=0,17 \text{ W/m}^2\text{K}$

Az emeleti beépített tetőtér feletti padlásfödém hőszigetelése 12 cm ISOVER DOMO KOMFORT üveggyapotot filc hőszigeteléssel, páraáteresztő vízzáró fóliatakarással készül.

(ISOVER DOMO KOMFORT:  $\lambda_D = 0,039 \text{ W/mK}$ , nem éghető, tűzvédelmi osztálya A2. Páraáteresztő. Ellenáll a kártevőknek, rágcsálóknek és rovaroknak)

Homlokzati nyílászáró:  $U=1,15 \text{ W/m}^2\text{K}$

A meglévő nyílászárókat 3 rétegű műanyag nyílászárókra cseréljük.  $U=1,1 \text{ W/m}^2\text{K}$

Az árnyékolást minitokos redőnnyel alakítjuk ki a nyári passzív hővédelem javítása érdekében.

A nyílászárók kávéira 2 cm káva hőszigetelést készítünk.

Tetőszéklek:  $U=1,25 \text{ W/m}^2\text{K}$

A tetőszéklekakat 2 rétegű Argon gázzal töltött Velux Premium tetőszéklekakra cseréljük:  $U_w = 1,2 \text{ W/m}^2\text{K}$ .

## AKADÁLYMENTESÍTÉS

Az orvosi rendelő akadálymentesítése a jogszabályi és törvényi háttérrel figyelembe véve, azokhoz alkalmazkodva lett kialakítva:

"1997. évi LXXVIII 2.§ 1. pontja"

„Az akadálymentesség Európai eszméje”

" OTÉK: Országos Településrendezési és Építési Szakmai Követelmények"

"1998. évi XXVI. Törvény = Esélyegyenlőségi törvény"

"2007/23. számú törvény közszolgáltatások egyenlő esélyű hozzáférése"

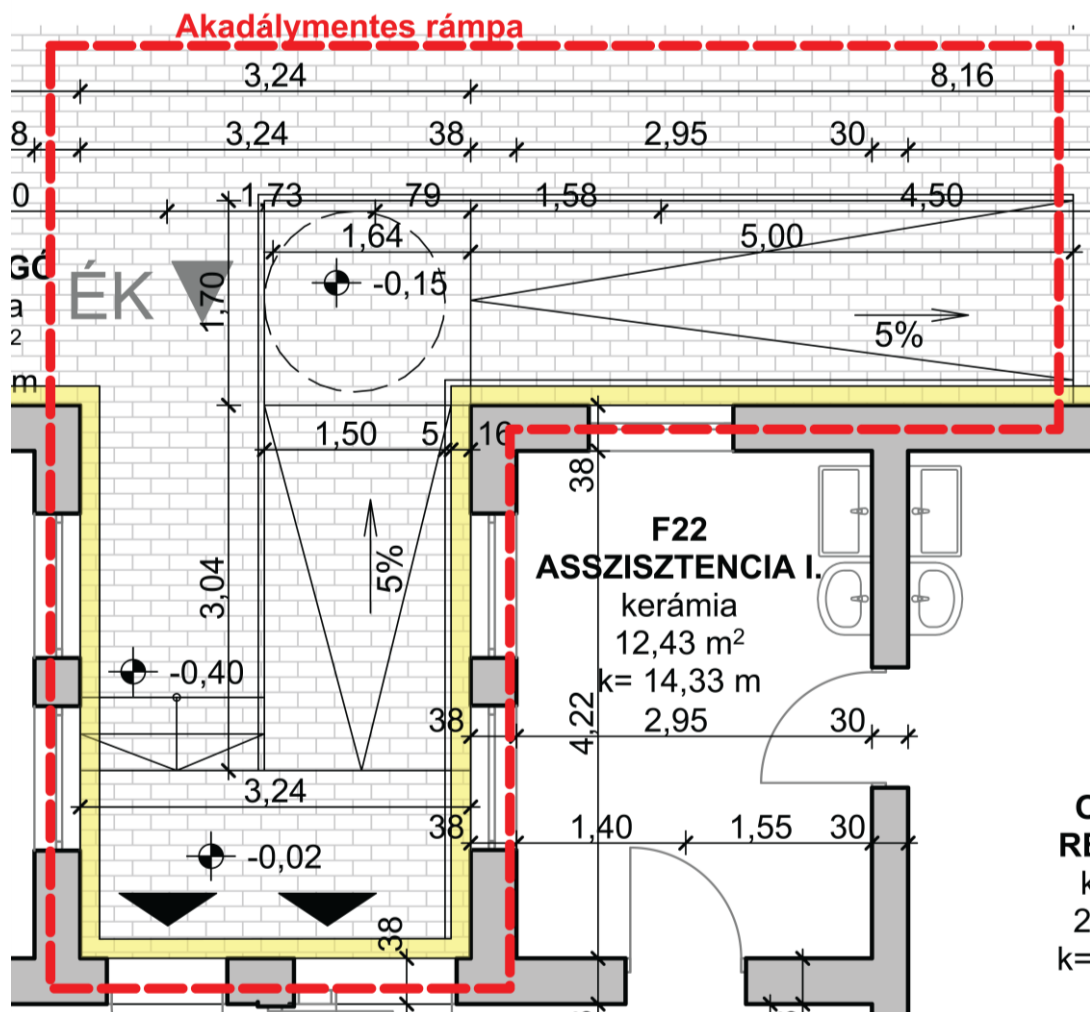
1997. évi LXXVIII. sz. Építési Törvény 31.§

Az akadálymentesítés úgy lett tervezve, hogy a közszolgáltatás igénybevétele egyenlő eséllyel hozzáférhető legyen, mindenki, különösen a mozgási, látási, hallási, mentális és kommunikációs funkciókban sérült emberek számára.

## MEGLÉVŐ ÁLLAPOT

- Az orvosi rendelő épületének északkeleti homlokzatának bejárata akadálymentesen lett kialakítva. 1,60 m széles akadálymentes rámpa vezet a bejárathoz csúszásmentes burkolattal ellátva. 1,50 m széles pihenő lett a bejárat előtt kialakítva.

Viszont ez nem felel meg az OTÉK előírásainak, mivel nem biztosított az 5%-os lejtés, a rámpa mentén a kapaszkodó és a lecsúszás elleni védelem. Ezért a rámpát a jogszabályoknak megfelelően újítjuk fel, alakítjuk újra ki.

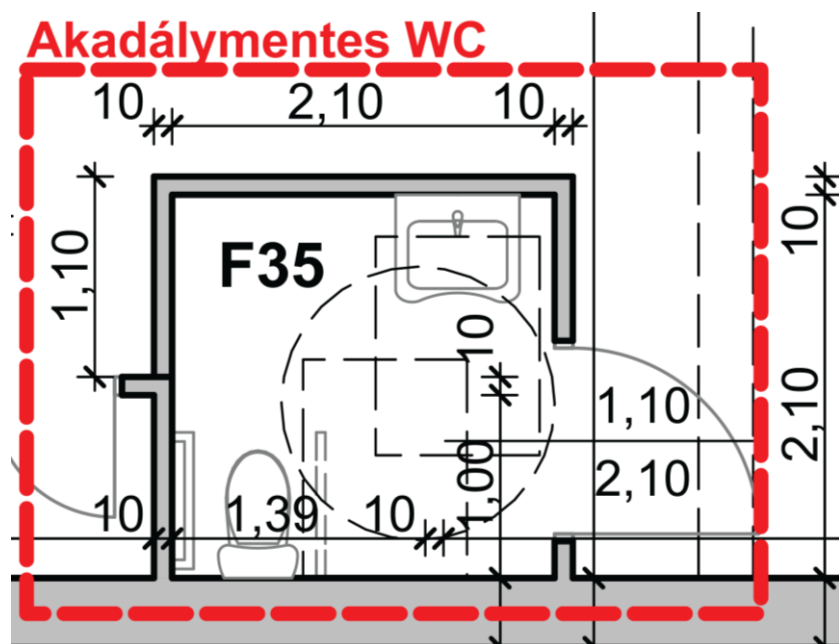


- A közfunkciók akadálymentesen megközelíthetőek, az ajtók küszöb nélkül lettek kialakítva, 90 cm szabad nyílásmérettel. Így az épületen belül a közfunkciók akadálymentesen megközelíthetőek, illetve közútról, köztérről közvetlenül - kerekesszékekkel és gyermekkocsival is - megközelíthetőek és használhatóak.

#### TERVEZETT ÁLLAPOT

- A meglévő műszaki és környezeti adottságokat is figyelembe véve lehetővé szükséges tenni a részleges akadálymentesítést, így a jogszabályi követelmény a fizikai környezet minimális átalakítása mellett, minimális akadálymentesítési feltételek teljesítésével és a szolgáltatás megfelelő átszervezésével kell biztosítani.
- „Részleges akadálymentesítés: ha a meglévő építmény, építményrész utólagos akadálymentessé történő átalakítása kisebb területre, építményrészre terjed ki, mint az építmény rendeltetése alapján elvárható, ideális volna, és/vagy az építmény egyes részletei nem felelnek meg az akadálymentesség követelményéhez előírt méreteknak, szabályoknak, azonban az építményben lévő közszolgáltatások így is hozzáférhetők mindenki számára.”
- Az orvosi rendelő épületének északkeleti homlokzatának bejáratánál lévő akadálymentes rámpát átalakítjuk, annak érdekében, hogy megfeleljen az érvényes jogszabályoknak. 5% lejtésben alakítjuk ki a rámpát, melyet akadálymentes korláttal

- A szükséges helyeken jelző-információs rendszert kell biztosítani, amely a mozgáskorlátozott, a látás- és a halláskárosodott személyeket segíti az építmények használatában.
- Az épület bejárati szintjén a közszolgáltatáshoz való egyenlő esélyű hozzáférést biztosítva, ugyanezen az épületszinten akadálymentes mosdó-WC helyiséget alakítunk ki nemektől független, kerekesszéket és más segédeszközt használó személyek részére a számításba vett használók tartózkodási helyének súlypontja közelében.



- Akadálymentes mosdó berendezési tárgyainak kialakítása: A WC-csésze minimum három módon (szemből, oldalról, átlósan szemből) történő megközelíthetőségét, a helyiségben a kerekesszékekkel történő 360°-os megfordulást biztosítjuk. Az akadálymentes illemhely ajtaját úgy alakítjuk ki, hogy a helyiségből kifelé nyíljon, szabad nyílásmérete 0,90 m, könnyen nyitható, valamint belülről zárható. A WC-csésze oldalán és a WC-csésze előtt: min 0,90x1,20 m szabad alapterületet biztosítunk az ISO 7193 szabványnak megfelelően. WC-csésze mindkét oldalán kapaszkodót helyezünk el (padlóvonalától 0,75 m magasan). Konkáv peremkialakítású, könnyőklő résszel ellátott mosdót tervezünk beépítésre, mosdó alatt min 0,70 m helyet hagyunk. peremét a padlószinttől 0,85-0,90 m magasan, fal síkjától min 0,50-0,55 m-re helyezük el. A betervezett dönthető tükör állva és ülve egyaránt használható. A burkolat kialakításánál megfelelő szíkontrasztok kialakítására törekszünk.
- Az emeleten közfunkció nem található, ezért akadálymentes felvonó kiépítése nem szükséges.